

Aprovado em PA de 20/2.10.25

*Raul Mascarenhas*

Raul Mascarenhas  
Presidente do Conselho de Administração

*Carla Reis Santos*

Carla Reis Santos  
Vogal do Conselho de Administração

2013

## Plano de Atividades



# SPMS, EPE

Serviços Partilhados  
do Ministério da Saúde

**Índice****Plano de Atividades**

Sumário Executivo .....	2
1. Enquadramento .....	3
2. Caracterização .....	4
2.1. Missão e Atribuições .....	4
3. Órgãos Sociais .....	5
3.1. Organograma .....	6
4. Recursos Humanos Existentes .....	7
5. Objetivos Estratégicos, Operacionais e Atividades .....	9

**Orçamento**

6. Enquadramento .....	14
7. Orçamento de exploração .....	16
7.1. Fecho de 2011 .....	16
7.2. Perspectivas de Fecho 2012 .....	18
7.3. Demonstrações Financeiras para 2013 .....	20
7.4. Evolução prevista do orçamento de exploração .....	22
8. Orçamento de tesouraria .....	23
9. Orçamento de investimento .....	23
10. Mapa de Recursos Humanos .....	23
11. Resumo de indicadores de gestão .....	24
12. Mapas do Orçamento submetidos na DGO .....	25

## Sumário Executivo

Pretende-se que este documento traduza o contributo da SPMS – Serviços Partilhados do Ministério da Saúde, EPE (SPMS), para as Grandes Opções do Plano (GOP) 2012-2015 propostas pelo XIX Governo Constitucional para a área da Saúde, nomeadamente na racionalização de recursos e controlo de despesa, melhoria da informação e do conhecimento do sistema de saúde e melhoria da transparência da informação em saúde.

Para o mandato 2011-2013 foram estabelecidos os seguintes Objectivos Estratégicos:

- OE1.** Implementar e Promover Serviços Partilhados de Tecnologias de Informação e Comunicação;
- OE2.** Desenvolver Serviços Partilhados de Compras;
- OE3.** Fornecer outros Serviços Partilhados.

Para o cumprimento dos Objectivos Estratégicos de Mandato 2011-2013, são anualmente definidos um conjunto de Objectivos Operacionais e respectivas atividades a desenvolver. No presente documento, identificam-se as atividades a desenvolver durante o ano de 2013.

A manutenção de determinados Objectivos Operacionais e Atividades relativamente aos Planos de Atividades dos anos anteriores é justificada atendendo a que os mesmos consubstanciam atividades core da SPMS, que necessitam de desenvolvimento sistemático, ou configuram instrumentos de suporte ao planeamento onde se torna imprescindível assegurar a respetiva revisão e atualização.

## 1. Enquadramento

A SPMS foi criada em 2010 pelo Decreto-Lei nº 19/2010, de 22 de março, como pessoa coletiva de direito público de natureza empresarial, dotada de personalidade jurídica, autonomia administrativa e financeira e de património próprio, nos termos do regime jurídico do setor empresarial do Estado, aprovado pelo Decreto-Lei n.º 558/99, de 17 de dezembro, estando sujeita à tutela dos membros do Governo responsáveis pelas áreas das finanças e da saúde. Foi constituída com um capital estatutário de 6 milhões de euros.

São atribuídas à SPMS responsabilidades na prestação de serviços partilhados específicos da área da saúde em matéria de compras e logística, financeiros e de recursos humanos aos estabelecimentos e serviços do Serviço Nacional de Saúde (SNS), bem como aos órgãos e serviços do Ministério da Saúde.

Através do Decreto-Lei nº 108/2011 de 17 de novembro foram cometidas à SPMS atribuições no domínio dos sistemas e tecnologias de informação e comunicação, operando em conformidade a reestruturação da Administração Central do Sistema de Saúde (ACSS). A SPMS fica, assim, também responsável pelo desenvolvimento, manutenção e operação de vários sistemas integrados de informação na área da saúde.

## 2. Caracterização

### 2.1. Missão e Atribuições

#### Missão

A Missão da SPMS, EPE consubstancia-se na prestação de serviços partilhados específicos da área da saúde em matéria de compras e logística, financeiros e de recursos humanos aos estabelecimentos e serviços do Serviço Nacional de Saúde (SNS), independentemente da sua natureza jurídica, bem como aos órgãos e serviços do Ministério da Saúde e a quaisquer outras entidades, quando executem atividades específicas da área da saúde. Já no decorrer do ano de 2011, o Decreto-Lei nº 108/2011, de 17 de novembro atribui, também, à SPMS, EPE competências no domínio dos sistemas e tecnologias de informação e comunicação. É Missão da SPMS, especificamente em cada área de atividade:

**Financeiros** – a cooperação, a partilha de conhecimentos e de informação e o desenvolvimento de atividades de prestação de serviços nas áreas de gestão financeira e de contabilidade, possuindo atribuições em matéria de planeamento e preparação de orçamento, controlo orçamental, gestão de contratos, contabilidade analítica, contabilidade geral, pagamentos e cobranças e tesouraria.

**Compras e logística** – centralizar, otimizar e racionalizar a aquisição de bens e serviços e disponibilizar serviços de logística, possuindo atribuições em matéria de estratégia de compras, procedimentos pré-contratuais, contratação pública, logística interna, pagamentos e monitorização de desempenho.

**Recursos Humanos** – a disponibilização de um serviço partilhado de recursos humanos de elevada eficiência e níveis de automatização, possuindo atribuições em matéria de levantamento da informação e diagnóstico, processamento de salários e indicadores de gestão.

**Sistemas e Tecnologias de Informação** – a cooperação, a partilha de conhecimento e informação e o desenvolvimento de atividades de prestação de serviços nas áreas dos sistemas e tecnologias de informação e de comunicação, garantindo a operacionalidade e segurança das infraestruturas tecnológicas e dos sistemas de informação do Ministério da Saúde e promovendo a definição e utilização de normas, metodologias e requisitos que garantam a interoperabilidade e interconexão dos sistemas de informação da saúde, entre si e com os sistemas de informação transversais à Administração Pública.

### Atribuições

A SPMS tem por atribuições a prestação de serviços partilhados específicos da área da saúde em matéria de compras e logística, financeiros, de recursos humanos e de sistemas e tecnologias de informação e comunicação aos estabelecimentos e serviços do SNS, independentemente da sua natureza jurídica, bem como aos órgãos e serviços do Ministério da Saúde e a quaisquer outras entidades, quando executem atividades específicas da área da saúde.

### 3. Órgãos Sociais

De acordo com os Estatutos da SPMS aprovados pelo Decreto-Lei nº 19/2010, de 22 de março, os Órgãos Sociais da SPMS são o Conselho de Administração e o Fiscal Único.

O Conselho de Administração é composto por três membros, um presidente e dois vogais, nomeados por Resolução do Conselho de Ministros, sob proposta dos membros do Governo responsáveis pelas áreas das finanças e da saúde.

O mandato dos membros do Conselho de Administração tem a duração de três anos, sendo renovável por iguais períodos, permanecendo aqueles no exercício das suas funções até efetiva substituição.

Para o Mandato de 2011-2013 foram nomeados, através da Resolução de Conselho de Ministros nº 15/2011, de 24 de agosto, como membros do Conselho de Administração da SPMS:

Presidente: Raul José Fonseca Mascarenhas

Vogal (1): Carla Sofia Baptista Reis Santos

Vogal (2): Sara Lourenço Fernandes Duarte

Compete ao Conselho de Administração, para além do exercício de todos os poderes de gestão que não estejam reservados a outros órgãos, desenvolver as funções enquadradas no artigo 8º do Decreto-Lei nº 19/2010, de 22 de março e respetivo anexo, na sua atual redação.

O Despacho nº 295/SETF/2012, com efeitos desde 1 de setembro de 2011, nomeia como Fiscal Único da SPMS para o Mandato 2011-2013 a KPMG & Associados-SROC, S.A., representada pelo Dr. João Paulo da Silva Pratas, como efetivo, e pelo Dr. João Albino Cordeiro Augusto, como suplente.

### 3.1. Organograma

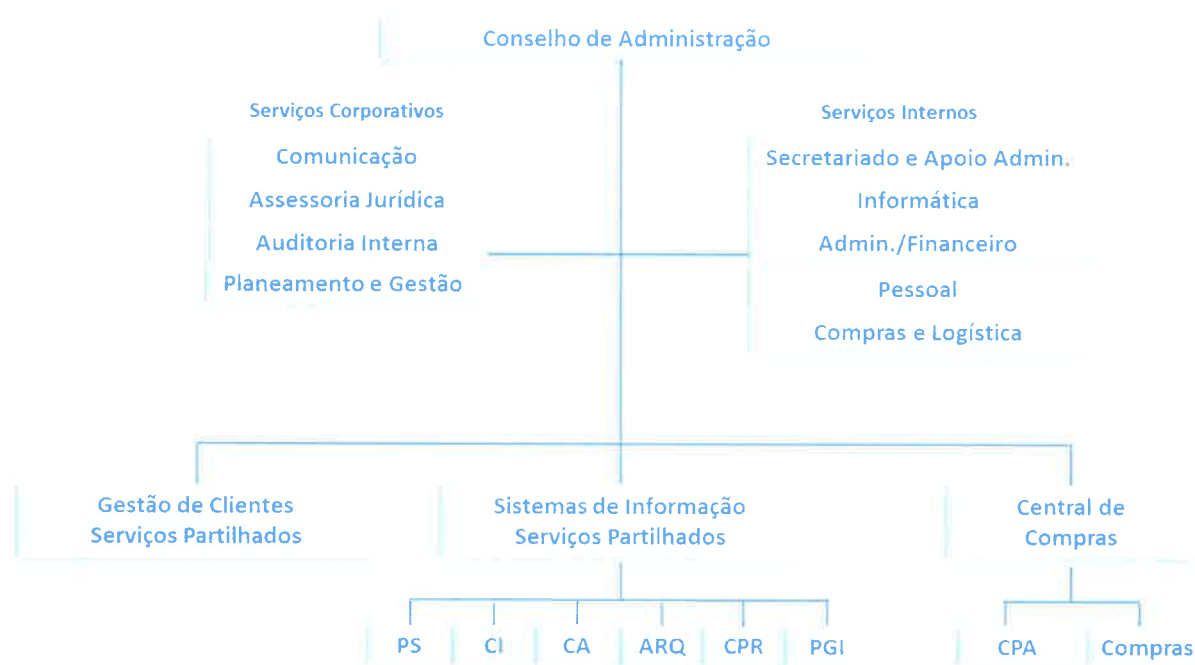
A organização da SPMS (organograma infra) está orientada para a prestação de serviços partilhados específicos da área da saúde através de estruturas próprias nas áreas de compras e logística, financeiros, recursos humanos e de sistemas e tecnologias de informação.

Os serviços partilhados estão organizados por áreas de prestação de serviços.

Os serviços corporativos apoiam o Conselho de Administração na gestão, controlo e supervisão dos vários serviços prestados.

Os serviços internos fornecem serviços de suporte a toda a estrutura organizativa da SPMS.

**Figura 1. Organograma da SPMS, EPE**



#### 4. Recursos Humanos Existentes

O mapa de pessoal da SPMS consagra, a 15 de outubro de 2012, 385 postos de trabalho cujas funções são desenvolvidas nas instalações da SPMS ou nas dos clientes.

**Quadro 1. Recursos Humanos disponíveis segundo a Relação Jurídica de Emprego (Out. 2012)**

		C. Trab. Funções Públicas	C. Termo Resolutivo	C. s/Termo ou Com. de Serviço	Total SPMS
CA	Conselho de Administração	1	-	2	3
	Comunicação	-	-	1	1
Serviços Corporativos	Assessoria Jurídica	-	-	1	1
	Auditoria Interna	-	-	1	1
	Planeamento e Gestão	-	-	3	3
	Secretariado e Apoio Administrativo	4	-	4	8
Serviços Internos	Património e Económico	-	-	-	0
	Financeiro	-	-	5	5
	Pessoal	1	-	2	3
	Compras e Logística	-	-	5	5
	Informática	-	1	1	2
	Gestão de Clientes	1	73	248	322
Serviços Partilhados	Central de Compras	2	0	1	3
	Sistemas de Informação	28	-	-	28
	<b>TOTAL</b>	<b>37</b>	<b>74</b>	<b>274</b>	<b>385</b>

Considerando a especificidade de alguns serviços, a SPMS recorre à externalização dos mesmos através da contratação de serviços em *outsourcing*, nomeadamente para assessoria jurídica ou desenvolvimento de sistemas.



Relativamente às habilitações literárias verifica-se um elevado nível qualificacional dos colaboradores da SPMS com 69% a possuir pelo menos licenciatura e apenas 2,9% o 9º ano de escolaridade.

**Quadro 2. Recursos Humanos da SPMS segundo os Níveis de Escolaridade (Out. 2012)**

		≤9 anos	10-12 anos	Bacharelato	Licenciatura	Mestrado/ Doutoramento
CA	Conselho de Administração	-	-	-	3	-
	Comunicação	-	-	-	1	-
Serviços Corporativos	Assessoria Jurídica	-	-	-	1	-
	Auditoria Interna	-	-	-	1	-
	Planeamento e Gestão	-	-	-	1	2
Serviços Internos	Secretariado e Apoio Administrativo	1	6	-	1	-
	Património e Económico	-	-	-	-	-
	Financeiro	-	2	-	3	-
	Pessoal	-	1	1	1	-
	Compras e Logística	-	-	-	3	2
	Informática	-	2	-	-	-
Serviços Partilhados	Gestão de Clientes	8	79	7	228	-
	Central de Compras			0	3	-
	Sistemas de Informação	2	9	-	16	1
	<b>TOTAL</b>	<b>11</b>	<b>99</b>	<b>8</b>	<b>262</b>	<b>5</b>

## 5. Objetivos Estratégicos, Operacionais e Atividades

Para o cumprimento dos Objetivos Estratégicos do Mandato 2011-2013, foram definidos um conjunto de Objetivos Operacionais e respetivas Atividades a desenvolver durante o ano de 2013.

Os Objetivos Estratégicos (OE) que orientam o Mandato de 2011-2013 são:

- OE1.** Implementar e Promover Serviços Partilhados de Tecnologias de Informação e Comunicação;
- OE2.** Desenvolver Serviços Partilhados de Compras;
- OE3.** Fornecer outros Serviços Partilhados.

Alguns Objetivos Operacionais e Atividades permanecem iguais aos dos Planos de Atividades dos anos anteriores uma vez que constituem atividades *core* da SPMS, que têm que ser desenvolvidas sistematicamente, ou instrumentos de suporte ao planeamento que necessitam de revisões e atualizações.

Trimestralmente é elaborado um relatório de análise dos principais indicadores de gestão interna que permitem monitorizar e avaliar o desempenho das atividades desenvolvidas pela SPMS, de acordo com a Missão e Objetivos definidos para a empresa. Para tal serão utilizadas as fontes de verificação quantitativas e qualitativas abaixo identificadas.

Com esta monitorização sistemática poder-se-ão corrigir desvios entre o planeado e o executado e orientar intervenções oportunas junto de cada responsável.

Abreviaturas das Áreas de responsabilidade:

CA – Conselho de Administração

MS – Ministério da Saúde

PG – Planeamento e Gestão

RH – Recursos Humanos

TIC – Tecnologias de Informação e Comunicação

**OE 1: Implementar e Promover Serviços Partilhados de Tecnologias de Informação e Comunicação**

**OP 1:** Garantir a interoperabilidade, a disponibilidade e os adequados indicadores de serviço dos sistemas e tecnologias de informação e comunicação, incluindo a plena interoperabilidade dos sistemas;

**OP 2:** Desenvolver ou evoluir sistemas e tecnologias de informação que promovam a melhoria dos mecanismos de governabilidade e de gestão, que potenciem o aumento da qualidade e da eficiência na prestação dos cuidados de saúde e cuja utilização conduza a uma redução dos custos das unidades de saúde do Serviço Nacional de Saúde;

**OP 3:** Melhorar o sistema de monitorização e avaliação da prescrição de medicamentos e meios complementares de diagnóstico, incluindo a prescrição por DCI, desmaterializando o circuito até à dispensa e conferência, com inclusão das normas de orientação clínica (NOC's) no sistema de prescrição;

**OP 4:** Concluir o sistema de registo de saúde eletrónico, através da plataforma de Dados de Saúde e garantir o respetivo acesso a todos os serviços relevantes da prestação de cuidados de saúde

**OP5:** Criar uma unidade de exploração de informação junto ao Centro de Conferência de Faturas por forma a gerar um perfil de risco de fraude e de cumprimentos das orientações clínicas;

**OP 6:** Disponibilizar informação de gestão atualizada, periódica e analítica que apoie a tomada de decisão, a transparência de processos e avaliação de resultados.

**NOTA:** Para os objetivos operacionais do OE1 não foram definidos indicadores e metas uma vez que as atividades enumeradas são transversais a muitos deles.

OE1	Atividade	Indicador	Meta	Calendarização	Fonte de Verificação	Responsabilidade
...	Garantir a manutenção e evolução da RIS	-				
...	Garantir a manutenção dos Centros de Dados	-				
...	Garantir a operação do Centro de Suporte	-				
...	Adquirir Licenciamento de Software em uso no SNS	-				
...	Garantir a manutenção corretiva das aplicações <i>core</i> da Saúde	-				
...	Prestar serviços à ACSS em matéria de SI/TI	-				
...	Desenvolver novos projetos: SIUPCS, PEM, PDS, IO, MACS, RHV, SGF, AGIT	-				
...	Participar internacionalmente em projetos (epSOS)	-				
...	Assegurar a interoperabilidade dos sistemas	-				
...	Renegociar centralmente os contratos das TIC	-				
...	Dar apoio à Comissão para Informatização Clínica	-				

**OE 2: Desenvolver Serviços Partilhados de Compras**

**OP 7:** Incrementar os contratos públicos de aprovisionamento (CPA's);

**OP 8:** Incrementar as aquisições centralizadas e elaborar estratégias de *sourcing* adequadas à geração de poupanças efetivas nos preços unitários e no consumo global;

**OP 9:** Minimizar os custos de transação e aumentar a integração nos processos de compra e logística;

**OP 10:** Aumentar a eficiência, rapidez e eficácia dos processos concursais;

**OP 11:** Suportar as atividades em processos de transparência e promotores da concorrência;

OE2	Atividade	Indicador	Meta	Calendarização	Fonte de Verificação	Responsabilidade
2.7.1	Concretização dos concursos para celebração de CPA que constam do plano aprovado pelo despacho do Secretário Estado da Saúde	% de CPA Finalizados	90%	Dezembro	Catálogo	CA/ Catalogo
2.8.1	Desenvolvimento de estudos sobre custos com medicamentos e dispositivos médicos de suporte às estratégias de sourcing	N.º de estudos	2	Dezembro	Interna	Compras/ Catalogo/ /PG
2.8.2	Definir um plano de implementação de compras centralizadas no âmbito dos MCDT	Nº de Planos	1	Março	Interna	Compras
2.8.3	Agregação de necessidades de bens e serviços a serem adquiridos centralmente pela SPMS (Serviço Móvel Terrestre; Serviços de comunicação de voz e dados em local fixo; Equipamentos informático; Licenciamento de Software; Cópia e impressão; Plataformas electrónicas)	% de agregações	90%	Dezembro	Interna	Compras
2.8.4	Implementação de um sistema centralizado de compras de transporte não urgente de doentes	Conclusão do procedimento	1	Junho	Interna	Compras
2.10.1	Elaboração de cronograma de seguimento dos planos de compra	Conclusão do cronograma	1	Janeiro	Interna	Catalogo/ Compras
2.11.1	Concretização de negociações eletrónicas	N.º de leilões	2	Dezembro	Interna	Compras/ Catalogo
2.11.2	Desenvolvimento de um processo de diálogo concorrencial	Conclusão do procedimento	1	Dezembro	Interna	Compras

**OE 3: Fornecer outros Serviços Partilhados**

**OP 12:** Prestar serviços partilhados nas áreas da sua atribuição, assegurando o funcionamento de setores específicos de funcionamento das instituições do Ministério da Saúde que pretendam recorrer a uma solução de serviços partilhados.

**OP 13:** Dar início ao processo de centralização da função TIC dos organismos do Ministério da Saúde, de acordo com as orientações do GPTIC.

**OP 14:** Desenvolver o processo de centralização do processamento de vencimentos através do RHV.

OE3	Atividade	Indicador	Meta	Calendarização	Fonte de Verificação	Responsabilidade
3.12.1	Prestar serviços partilhados nas áreas da sua atribuição, assegurando o funcionamento de setores específicos de funcionamento das instituições do Ministério da Saúde que pretendam recorrer a uma solução de serviços partilhados	% de necessidades satisfeitas	80	Dezembro	Interna	RH
3.13.1	Dar início ao processo de centralização da função TIC dos organismos do Ministério da Saúde, de acordo com as orientações do GPTIC	Nº de organismos com centralização da função TIC	2	Março	Interna	RH
3.14.1	Desenvolver o processo de centralização do processamento de vencimentos através do RHV	% de organismos com processamento centralizado	80	Dezembro	RHV	RH

# Orçamento 2013



**SPMS**, EPE

Serviços Partilhados  
do Ministério da Saúde

## 6. Enquadramento

### Objeto:

Apresentação do Orçamento de 2013.

### Objetivos estratégicos para 2013:

1. Promover, implementar e alargar a abrangência dos Serviços Partilhados de Tecnologias de Comunicação e Informação
2. Desenvolver Serviços Partilhados de Compras
3. Fornecer outros Serviços Partilhados

### Organização:

A organização da SPMS – Serviços Partilhados do Ministério da Saúde, E.P.E. está orientada para a prestação de serviços partilhados específicos da área da saúde através de estruturas próprias nas áreas de compras e logística, financeiros, recursos humanos e de sistemas e tecnologias de informação.

### Bases para apresentação e elaboração do Orçamento de 2013:

- Contrato-Programa ACSS – Administração Central do Sistema de Saúde, I.P.

Pelo Decreto-Lei n.º 108/2011, a SPMS passou a ser a entidade responsável pelo desenvolvimento, manutenção e operação de vários sistemas integrados de informação na área do sector da saúde implicando, em consequência, a alteração de atribuições da ACSS – Administração Central do Sistema de Saúde, I.P.. Esta entidade mantém porém a missão de prover o Serviço Nacional de Saúde com os adequados sistemas de informação e comunicação, recorrendo para o efeito à SPMS.

Neste contexto, foram fixadas para o ano de 2013 contrapartidas financeiras no valor de € 34.809.756,10 (Trinta e quatro milhões, oitocentos e nove mil, setecentos e cinquenta e seis euros e dez cêntimos).



- Centralização de Compras

De acordo com o disposto no n.º 2 do artigo 4º, do Decreto-Lei n.º 19/2010 de 22 de Março, a SPMS tem por missão centralizar, otimizar e racionalizar a aquisição de bens e serviços, possuindo atribuições em matéria de estratégia de compras, procedimentos pré-contratuais e contratação pública.

Desta forma, a SPMS irá colaborar na mediação dos contratos e futuros acordos-quadros a estabelecer, sendo que a contrapartida financeira prevista para estas atribuições é de € 6.020.487,80 (Seis milhões, vinte mil, quatrocentos e oitenta e sete euros e oitenta cêntimos).

- Contratos de Serviços Partilhados

De acordo com disposto no n.º 1 do artigo 4º, do Decreto-Lei n.º 19/2010 de 22 de Março, a SPMS tem o direito exclusivo de disponibilizar serviços partilhados específicos da área da saúde nas seguintes temáticas:

- Compras e logística;
- Contabilidade e gestão financeira;
- Sistemas de informação;
- Apoio à gestão

Neste âmbito, será renovado um contrato com a ARSC – Administração Regional de Saúde do Centro, IP com vista à disponibilização por parte da SPMS de serviços partilhados na área de compras e logística e cujas contrapartidas expectáveis para estas atribuições são de cerca de € 1.219.512,20 (Um milhão, duzentos e dezanove mil, quinhentos e doze euros e vinte cêntimos).



## 7. Orçamento de exploração

### 7.1. Fecho de 2011

Apresentamos em seguida as demonstrações financeiras a 31 de Dezembro de 2011:

#### DEMONSTRAÇÃO DE RESULTADOS

Rendimentos e Gastos	2011
Vendas e serviços prestados	9.183.289,10
Custo das Mercadorias vendidas e das Matérias consumidas	-4.951.090,48
Fornecimentos e Serviços Externos	-1.329.968,46
Gastos com o Pessoal	-2.814.549,19
Outros rendimentos e ganhos	743,57
Outros gastos e perdas	-51.221,47
<b>Resultado antes de depreciações, gastos de financiamento e impostos</b>	<b>37.203,07</b>
Gastos/Reversões de depreciação e de amortização	-6.299,96
<b>Resultado operacional (antes de gasto de financiamento e impostos)</b>	<b>30.903,11</b>
Juros e rendimentos similares obtidos	0,00
Juros e gastos similares suportados	0,00
<b>Resultado antes de Impostos</b>	<b>30.903,11</b>
Imposto sobre o rendimento	-5.215,78
<b>Resultado líquido do período</b>	<b>25.687,33</b>

#### BALANÇO

Rubricas	2011	Rubricas	2011
<b>ACTIVO</b>		<b>CAPITAL PRÓPRIO E PASSIVO</b>	
<i>Activo não corrente</i>		<i>Capital próprio:</i>	
Activos Fixos Tangíveis	27.979,49	Capital realizado	6.000.000,00
Activos Intangíveis	69.985,45	Resultados Transitados	-242.925,22
		Resultado líquido do exercício	25.687,33
<i>Activo Corrente</i>		<b>Total do capital próprio</b>	<b>5.782.762,11</b>
Clientes	2.918.761,16	<i>Passivo:</i>	
Estado e Outros Entes Públicos	0,00	<i>Passivo não corrente</i>	
Outras contas a receber	435.230,76	Financiamentos obtidos	0,00
Diferimentos	12.824,04	<i>Passivo Corrente</i>	
Caixa e depósitos bancários	5.209.531,04	Fornecedores	2.020.639,39
		Estado e outros entes públicos	320.130,58
		Outras contas a pagar	510.099,86
		Diferimentos	40.680,00
<b>Total do Activo</b>	<b>8.674.311,94</b>	<b>Total do passivo</b>	<b>2.891.549,83</b>
		<b>Total do Capital Próprio e Passivo</b>	<b>8.674.311,94</b>

**DEMONSTRAÇÃO DE FLUXOS DE CAIXA**

	2011
<b>FLUXO DE CAIXA DAS ACTIVIDADES OPERACIONAIS:</b>	
Recebimentos de Clientes	7.012.558,53
Pagamentos a Fornecedores	4.379.544,02
Pagamentos ao Pessoal	1.955.507,72
<b>CAIXA GERADA PELAS OPERAÇÕES</b>	<b>677.506,79</b>
Pagamento / recebimento de impostos sobre o rendimento	0,00
Outros Recebimentos / Pagamentos relativos à Actividade Operacional	-1.292.169,32
<b>FLUXO DE CAIXA LÍQUIDOS DAS ACTIVIDADES OPERACIONAIS</b>	<b>-614.662,53</b>
<b>FLUXO DE CAIXA LÍQUIDO DAS ACTIVIDADES DE INVESTIMENTO</b>	<b>0,00</b>
<b>FLUXO DE CAIXA LÍQUIDO DAS ACTIVIDADES DE FINANCIAMENTO</b>	<b>0,00</b>
<b>VARIAÇÃO DE CAIXA E SEUS EQUIVALENTES</b>	<b>-614.662,53</b>
<b>CAIXA E SEUS EQUIVALENTES NO INÍCIO DO PERÍODO</b>	<b>5.824.193,57</b>
<b>CAIXA E SEUS EQUIVALENTES NO FIM DO PERÍODO</b>	<b>5.209.531,04</b>

## 7.2. Perspectivas de Fecho 2012

Apresentamos em seguida as demonstrações financeiras previsionais para o final do exercício de 2012:

### DEMONSTRAÇÃO DE RESULTADOS

Rendimentos e Gastos	2012
Vendas e serviços prestados	35.854.630,21
Custo das Mercadorias vendidas e das Matérias consumidas	-15.000,00
Fornecimentos e Serviços Externos	-29.501.445,12
Gastos com o Pessoal	-6.078.756,59
Outros rendimentos e ganhos	105.000,00
Outros gastos e perdas	-105.000,00
<b>Resultado antes de depreciações, gastos de financiamento e impostos</b>	<b>259.428,50</b>
Gastos/Reversões de depreciação e de amortização	-37.894,71
<b>Resultado operacional (antes de gasto de financiamento e impostos)</b>	<b>221.533,79</b>
Juros e rendimentos similares obtidos	24.000,00
Juros e gastos similares suportados	-350,00
<b>Resultado antes de Impostos</b>	<b>245.183,79</b>
Imposto sobre o rendimento	-64.973,71
<b>Resultado líquido do período</b>	<b>180.210,08</b>

### BALANÇO

Rubricas	2012	Rubricas	2012
<b>ACTIVO</b>		<b>CAPITAL PRÓPRIO E PASSIVO</b>	
<b>Activo não corrente</b>		<b>Capital próprio:</b>	
Activos Fixos Tangíveis	65.577,01	Capital realizado	6.000.000,00
Activos Intangíveis	45.892,72	Resultados Transitados	-217.237,89
		Resultado líquido do exercício	180.210,08
<b>Activo Corrente</b>		<b>Total do capital próprio</b>	<b>5.962.972,19</b>
Clientes	3.750.863,38	<b>Passivo:</b>	
Estado e Outros Entes Públicos	0,00	<b>Passivo não corrente</b>	
Outras contas a receber	2.630.724,24	Financiamentos obtidos	0,00
Diferimentos	15.000,00	<b>Passivo Corrente</b>	
Caixa e depósitos bancários	10.026.433,12	Fornecedores	2.029.511,95
		Estado e outros entes públicos	549.030,40
		Outras contas a pagar	3.230.796,74
		Diferimentos	4.762.179,19
		<b>Total do passivo</b>	<b>10.571.518,28</b>
<b>Total do Activo</b>	<b>16.534.490,47</b>	<b>Total do Capital Próprio e Passivo</b>	<b>16.534.490,47</b>

**DEMONSTRAÇÃO DE FLUXOS DE CAIXA**

	2012
<b>FLUXO DE CAIXA DAS ACTIVIDADES OPERACIONAIS:</b>	
Recebimentos de Clientes	46.438.774,82
Pagamentos a Fornecedores	33.753.266,21
Pagamentos ao Pessoal	3.787.654,66
<b>CAIXA GERADA PELAS OPERAÇÕES</b>	<b>8.897.853,95</b>
Pagamento / recebimento de impostos sobre o rendimento	-5.215,78
Outros Recebimentos / Pagamentos relativos à Actividade Operacional	-4.075.736,09
<b>FLUXO DE CAIXA LÍQUIDOS DAS ACTIVIDADES OPERACIONAIS</b>	<b>4.816.902,08</b>
<b>FLUXO DE CAIXA LÍQUIDO DAS ACTIVIDADES DE INVESTIMENTO</b>	<b>0,00</b>
<b>FLUXO DE CAIXA LÍQUIDO DAS ACTIVIDADES DE FINANCIAMENTO</b>	<b>0,00</b>
<b>VARIAÇÃO DE CAIXA E SEUS EQUIVALENTES</b>	<b>4.816.902,08</b>
<b>CAIXA E SEUS EQUIVALENTES NO INÍCIO DO PERÍODO</b>	<b>5.209.531,04</b>
<b>CAIXA E SEUS EQUIVALENTES NO FIM DO PERÍODO</b>	<b>10.026.433,12</b>

## 7.3. Demonstrações Financeiras para 2013

## DEMONSTRAÇÃO DE RESULTADOS

Rendimentos e Gastos	2013
Vendas e serviços prestados	42.049.756,10
Custo das Mercadorias vendidas e das Matérias consumidas	0,00
Fornecimentos e Serviços Externos	-34.780.000,00
Gastos com o Pessoal	-6.479.472,07
Outros rendimentos e ganhos	0,00
Outros gastos e perdas	0,00
<b>Resultado antes de depreciações, gastos de financiamento e impostos</b>	<b>790.284,03</b>
Gastos/Reversões de depreciação e de amortização	-704.561,38
<b>Resultado operacional (antes de gasto de financiamento e impostos)</b>	<b>85.722,65</b>
Juros e rendimentos similares obtidos	24.000,00
Juros e gastos similares suportados	-500,00
<b>Resultado antes de Impostos</b>	<b>109.222,65</b>
Imposto sobre o rendimento	-28.943,90
<b>Resultado líquido do período</b>	<b>80.278,75</b>

## DEMONSTRAÇÃO DE RESULTADOS OPERACIONAL

Rendimentos e Gastos	TIC	SERVIÇOS PARTILHADOS	COMPRAS CENTRALIZADAS
Vendas e serviços prestados	34.809.756,10	1.219.512,20	6.020.487,80
Custo das Mercadorias vendidas e das Matérias consumidas	0,00	0,00	0,00
Fornecimentos e Serviços Externos	-28.926.341,46	0,00	-5.853.658,54
Gastos com o Pessoal	-5.120.472,07	-1.209.000,00	-150.000,00
Outros rendimentos e ganhos	0,00	0,00	0,00
Outros gastos e perdas	0,00	0,00	0,00
<b>Resultado antes de depreciações, gastos de financiamento e impostos</b>	<b>762.942,56</b>	<b>10.512,20</b>	<b>16.829,27</b>
Gastos/Reversões de depreciação e de amortização	-704.561,38	0,00	0,00
<b>Resultado operacional (antes de gasto de financiamento e impostos)</b>	<b>58.381,18</b>	<b>10.512,20</b>	<b>16.829,27</b>
Juros e rendimentos similares obtidos	24.000,00	0,00	0,00
Juros e gastos similares suportados	-500,00	0,00	0,00
<b>Resultado antes de Impostos</b>	<b>81.881,18</b>	<b>10.512,20</b>	<b>16.829,27</b>
Imposto sobre o rendimento	-21.802,25	0,00	-7.141,65
<b>Resultado líquido do período</b>	<b>60.078,93</b>	<b>10.512,20</b>	<b>9.687,62</b>

## BALANÇO

Rubricas	2013	Rubricas	2013
<b>ACTIVO</b>		<b>CAPITAL PRÓPRIO E PASSIVO</b>	
<i>Activo não corrente</i>		<i>Capital próprio:</i>	
Activos Fixos Tangíveis	31.837,50	Capital realizado	6.000.000,00
Activos Intangíveis	1.352.204,55	Resultados Transitados	-37.027,81
		Resultado líquido do exercício	80.278,75
<i>Activo Corrente</i>		<b>Total do capital próprio</b>	<b>6.043.250,94</b>
Clientes	4.310.100,00	<i>Passivo:</i>	
Estado e Outros Entes Públicos	0,00	<i>Passivo não corrente</i>	
Outras contas a receber	3.504.146,34	Financiamentos obtidos	0,00
Diferimentos	18.000,00	<i>Passivo Corrente</i>	
Caixa e depósitos bancários	8.445.592,79	Fornecedores	7.129.900,00
		Estado e outros entes públicos	381.500,54
		Outras contas a pagar	4.107.229,71
		Diferimentos	0,00
<b>Total do Activo</b>	<b>17.661.881,19</b>	<b>Total do passivo</b>	<b>11.618.630,25</b>
		<b>Total do Capital Próprio e Passivo</b>	<b>17.661.881,19</b>

## DEMONSTRAÇÃO DE FLUXOS DE CAIXA

	2013
<b>FLUXO DE CAIXA DAS ACTIVIDADES OPERACIONAIS:</b>	
Recebimentos de Clientes	50.087.654,21
Pagamentos a Fornecedores	44.112.891,94
Pagamentos ao Pessoal	4.271.107,27
<b>CAIXA GERADA PELAS OPERAÇÕES</b>	<b>1.703.655,00</b>
Pagamento / recebimento de impostos sobre o rendimento	-64.973,70
Outros Recebimentos / Pagamentos relativos à Actividade Operacional	-3.219.521,63
<b>FLUXO DE CAIXA LÍQUIDOS DAS ACTIVIDADES OPERACIONAIS</b>	<b>-1.580.840,33</b>
<b>FLUXO DE CAIXA LÍQUIDO DAS ACTIVIDADES DE INVESTIMENTO</b>	<b>0,00</b>
<b>FLUXO DE CAIXA LÍQUIDO DAS ACTIVIDADES DE FINANCIAMENTO</b>	<b>0,00</b>
<b>VARIAÇÃO DE CAIXA E SEUS EQUIVALENTES</b>	<b>-1.580.840,33</b>
<b>CAIXA E SEUS EQUIVALENTES NO INÍCIO DO PERÍODO</b>	<b>10.026.433,12</b>
<b>CAIXA E SEUS EQUIVALENTES NO FIM DO PERÍODO</b>	<b>8.445.592,79</b>

## 7.4. Evolução prevista do orçamento de exploração

## DEMONSTRAÇÃO DE RESULTADOS PARA 3 ANOS

Rendimentos e Gastos	2011	2012	2013
Vendas e serviços prestados	9.183.289,10	35.854.630,21	42.049.756,10
Custo das Mercadorias vendidas e das Matérias consumidas	-4.951.090,48	-15.000,00	0,00
Fornecimentos e Serviços Externos	-1.329.968,46	-29.501.445,12	-34.780.000,00
Gastos com o Pessoal	-2.814.549,19	-6.078.756,59	-6.479.472,07
Outros rendimentos e ganhos	743,57	105.000,00	0,00
Outros gastos e perdas	-51.221,47	-105.000,00	0,00
<b>Resultado antes de depreciações, gastos de financiamento e impostos</b>	<b>37.203,07</b>	<b>259.428,50</b>	<b>790.284,03</b>
Gastos/Reversões de depreciação e de amortização	-6.299,96	-37.894,71	-704.561,38
<b>Resultado operacional (antes de gasto de financiamento e impostos)</b>	<b>30.903,11</b>	<b>221.533,79</b>	<b>85.722,65</b>
Juros e rendimentos similares obtidos	0,00	24.000,00	24.000,00
Juros e gastos similares suportados	0,00	-350,00	-500,00
<b>Resultado antes de impostos</b>	<b>30.903,11</b>	<b>245.183,79</b>	<b>109.222,65</b>
Imposto sobre o rendimento	-5.215,78	-64.973,71	-28.943,90
<b>Resultado líquido do período</b>	<b>25.687,33</b>	<b>180.210,08</b>	<b>80.278,75</b>

## BALANÇO DE 3 ANOS

	2011	2012	2013
Ativo não corrente	97.964,94	111.469,73	1.384.042,06
Ativo corrente	8.576.347,00	16.423.020,74	16.277.839,13
<b>Total do Activo</b>	<b>8.674.311,94</b>	<b>16.534.490,47</b>	<b>17.661.881,19</b>
<b>Total do Capital Próprio</b>	<b>5.782.762,11</b>	<b>5.962.972,19</b>	<b>6.043.250,94</b>
Passivo não corrente	0,00	0,00	0,00
Passivo corrente	2.891.549,83	10.571.518,28	11.618.630,25
<b>Total do Passivo</b>	<b>2.891.549,83</b>	<b>10.571.518,28</b>	<b>11.618.630,25</b>

## DEMONSTRAÇÃO DE FLUXOS DE CAIXA DE 3 ANOS

	2011	2012	2013
Recebimentos de Clientes	7.012.558,53	46.438.774,82	50.087.654,21
Pagamentos a Fornecedores	4.379.544,02	33.753.266,21	44.112.891,94
Pagamentos ao Pessoal	1.955.507,72	3.787.654,66	4.271.107,27
Pagamento / recebimento de impostos sobre o rendimento	0,00	-5.215,78	-64.973,70
Outros Recebimentos / Pagamentos relativos à Actividade Operacional	-1.292.169,32	-4.075.736,09	-3.219.521,63
<b>VARIAÇÃO DE CAIXA E SEUS EQUIVALENTES</b>	<b>-614.662,53</b>	<b>4.816.902,08</b>	<b>-1.580.840,33</b>
CAIXA E SEUS EQUIVALENTES NO INÍCIO DO PERÍODO	5.824.193,57	5.209.531,04	10.026.433,12
CAIXA E SEUS EQUIVALENTES NO FIM DO PERÍODO	5.209.531,04	10.026.433,12	8.445.592,79



## 8. Orçamento de tesouraria

PLANO FINANCEIRO 2013	1º Trimestre	2º Trimestre	3º Trimestre	4º Trimestre	Total
1) SALDO INICIAL	10.026.433,12	10.061.088,15	5.506.607,23	6.896.100,01	10.026.433,12
2) Recebimentos correntes	11.775.654,21	9.578.000,00	14.367.000,00	14.367.000,00	50.087.654,21
3) Pagamentos correntes	11.440.999,18	12.632.480,92	12.567.507,22	12.567.507,22	49.208.494,55
4) SALDO DE TESOURARIA (2-3)	334.655,03	-3.054.480,92	1.799.492,78	1.799.492,78	879.159,67
5) Alienações de imobilizado	0,00	0,00	0,00	0,00	0,00
6) Aquisições de imobilizado	300.000,00	1.500.000,00	410.000,00	250.000,00	2.460.000,00
7) Recebimentos extraordinários	0,00	0,00	0,00	0,00	0,00
8) Pagamentos extraordinários	0,00	0,00	0,00	0,00	0,00
9) NECESSIDADES DE FUNDOS (1)+(4)-(5)-(6)-(7)-(8)	10.061.088,15	5.506.607,23	6.896.100,01	8.445.592,79	8.445.592,79
10) Empréstimos a obter	0,00	0,00	0,00	0,00	0,00
11) Empréstimos a amortizar	0,00	0,00	0,00	0,00	0,00
12) Encargos financeiros a pagar	0,00	0,00	0,00	0,00	0,00
13) Receitas financeiras a receber	0,00	0,00	0,00	0,00	0,00
14) SALDO DE MOVIMENTOS FINANCEIROS (10)-(11)-(12)+(13)	0,00	0,00	0,00	0,00	0,00
15) SALDO FINAL (9) + (14)	10.061.088,15	5.506.607,23	6.896.100,01	8.445.592,79	8.445.592,79

## 9. Orçamento de investimento

PLANO FINANCEIRO 2013	1º Trimestre	2º Trimestre	3º Trimestre	4º Trimestre	Total
<b>ATIVOS TANGÍVEIS</b>					
Equipamento básico	15.000,00	55.000,00	0,00	0,00	70.000,00
<b>ATIVOS INTANGÍVEIS</b>					
Software informático	285.000,00	1.445.000,00	410.000,00	250.000,00	2.390.000,00
<b>TOTAL</b>	<b>300.000,00</b>	<b>1.500.000,00</b>	<b>410.000,00</b>	<b>250.000,00</b>	<b>2.460.000,00</b>

## 10. Mapa de Recursos Humanos

Designação	Execução	Execução	Execução	Previsão	Previsão	Previsão
	2009	2010	2011	2012	2013	2014
<b>Gastos com pessoal (€)</b>	<b>0,00</b>	<b>196.109,00</b>	<b>2.814.549,19</b>	<b>6.078.756,59</b>	<b>6.479.472,07</b>	<b>6.485.500,00</b>
Gastos com Órgãos Sociais (€)	0,00	120.760,00	219.807,00	210.500,00	210.500,00	210.500,00
Gastos com Dirigentes sem O.S. (€)	0,00	0,00	0,00	0,00	0,00	0,00
Gastos com Efetivos sem O.S. e sem Dirigentes (€)	0,00	75.349,00	2.579.844,13	5.868.256,59	6.268.972,07	6.275.000,00
Rescisões / Indemnizações (€)	0,00	0,00	14.898,06	0,00	0,00	0,00
<b>Nº Total RH (O.S. + Dirigentes + Efetivos)</b>	<b>0</b>	<b>12</b>	<b>213</b>	<b>287</b>	<b>297</b>	<b>297</b>
Nº Órgãos Sociais (O.S.) (número)	0	3	3	3	3	3
Nº Efetivos sem O.S. e sem Dirigentes (número)	0	9	210	284	294	294
Nº Dirigentes sem O.S. (número)	0	0	0	0	0	0



## 11. Resumo de indicadores de gestão

### INDICADORES DE GESTÃO

INDICADORES DE GESTÃO	2011	2012	2013
Prazo médio de pagamentos	117,42	25,04	48,06
Prazo médio de recebimentos	116,01	38,18	37,41
Saldo médio mensal de fornecedores	168.386,62	169.126,00	594.158,33
Saldo médio mensal de clientes	243.230,10	312.571,99	359.175,00
Taxa média de financiamento	0,00	0,00	0,00

12. Mapas do Orçamento submetidos na DGO



ORÇAMENTO DE ESTADO  
ORÇAMENTO DE DESPESA

2012/08/02

Pág. 1 de 2

ORÇAMENTO: 2013 Orçamento de Estado  
SERVIÇO: 5842 SERVIÇOS PARTILHADOS DO MINISTÉRIO DA SAÚDE  
ORGÂNICA : 101600:00 SERVIÇOS PARTILHADOS DO MINISTÉRIO DA SAÚDE

PROGRAMA	MEDIDA	FUNCIONAL	ECONÔMICA	RUBRICA	ATIVIDADE	PROJECTO	FONTE FIN.	PROPOSTO	APROVADO
011	020	2021	01 01 02	00 00	258	00000 00000	510	170 400	170 400
011	020	2021	01 01 03	00 00	258	00000 00000	510	1 122 000	1 122 000
011	020	2021	01 01 04	00 00	258	00000 00000	510	1 100 400	1 100 400
011	020	2021	01 01 06	00 00	258	00000 00000	510	2 932 442	2 932 442
011	020	2021	01 01 13	00 00	258	00000 00000	510	263 220	263 220
011	020	2021	01 01 14	00 00	258	00000 00000	510	102 885	102 885
011	020	2021	01 02 02	00 00	258	00000 00000	510	5 880	5 880
011	020	2021	01 02 04	00 00	258	00000 00000	510	4 200	4 200
011	020	2021	01 02 06	00 00	258	00000 00000	510	8 640	8 640
011	020	2021	01 02 10	00 00	258	00000 00000	510	2 844	2 844
011	020	2021	01 02 12	00 00	258	00000 00000	510	15 000	15 000
011	020	2021	01 02 13	PD 00	258	00000 00000	510	8 400	8 400
011	020	2021	01 03 01	A0 00	258	00000 00000	510	25 560	25 560
011	020	2021	01 03 05	A0 A0	258	00000 00000	510	153 600	153 600
011	020	2021	01 03 05	A0 B0	258	00000 00000	510	564 000	564 000
011	020	2021	02 01 02	00 00	258	00000 00000	510	6 150	6 150
011	020	2021	02 01 08	00 00	258	00000 00000	510	24 600	24 600
011	020	2021	02 01 06	00 00	258	00000 00000	510	3 075	3 075
011	020	2021	02 01 11	00 00	258	00000 00000	510	3 075	3 075
011	020	2021	02 01 17	00 00	258	00000 00000	510	30 750	30 750
011	020	2021	02 02 01	00 00	258	00000 00000	510	24 600	24 600
011	020	2021	02 02 02	00 00	258	00000 00000	510	307 500	307 500
011	020	2021	02 02 03	00 00	258	00000 00000	510	69 400	69 400
011	020	2021	02 02 04	00 00	258	00000 00000	510	184 500	184 500
011	020	2021	02 02 06	F0 00	258	00000 00000	510	338 250	338 250
011	020	2021	02 02 10	00 00	258	00000 00000	510	6 150	6 150
011	020	2021	02 02 12	B0 00	258	00000 00000	510	43 050	43 050
011	020	2021	02 02 13	00 00	258	00000 00000	510	73 800	73 800
011	020	2021	02 02 15	B0 00	258	00000 00000	510	6 150	6 150



ORÇAMENTO DE ESTADO  
ORÇAMENTO DE DESPESA

2012/08/02

Pág. 2 de 2

ORÇAMENTO: 2013 Orçamento de Estado  
SERVIÇO: 5842 SERVIÇOS PARTILHADOS DO MINISTÉRIO DA SAÚDE  
ORGÂNICA : 101600100 SERVIÇOS PARTILHADOS DO MINISTÉRIO DA SAÚDE

PROGRAMA	MEDIDA	FUNCIONAL	ECONÓMICA	RUBRICA	ACTIVIDADE	PROJECTO	FORTE FIN.	PROPOSTO	APROVADO
011	020	2021	02 02 17	00 00	258	00000 000000	510	6 150	6 150
011	020	2021	02 02 18	00 00	258	00000 000000	510	61 500	61 500
011	020	2021	02 02 20	C0 00	258	00000 000000	510	615 000	615 000
011	020	2021	02 02 22	00 00	258	00000 000000	510	1 045 500	1 045 500
011	020	2021	02 02 23	00 00	258	00000 000000	510	184 500	184 500
011	020	2021	02 02 25	00 00	258	00000 000000	510	39 716 700	39 716 700
011	020	2021	03 05 02	C0 00	258	00000 000000	510	500	500
011	020	2021	06 02 01	00 00	258	00000 000000	510	1 700 988	1 700 988
011	020	2021	06 02 03	R0 00	258	00000 000000	510	704 561	704 561
TOTAL DA FONTE FINANCIAMENTO									51.664.920
TOTAL DA ORGÂNICA									51.664.920
TOTAL DO SERVIÇO									51.664.920

ORÇAMENTO DE ESTADO  
ORÇAMENTO DE RECEITA

Pág. 1 de 1

ORÇAMENTO: 2013 Orçamento de Estado  
SERVIÇO: 5842 SERVIÇOS PARTILHADOS DO MINISTERIO DA SAUDE  
ORGÂNICA : 101600100 SERVIÇOS PARTILHADOS DO MINISTÉRIO DA SAÚDE

Prog/Med	Económica	Fonte	Aprovado	Diploma	Num. Diploma	Data Diploma	Descrição Diploma
011 020	05 03 02 00.00	510	24 000	Resolução do Conselho de Ministros	111/2009	19/11/2009	ATUALIZAÇÃO DO REGIME JURIDICO APLICAVEL AOS CEDIC
011 020	07 01 99 00.00	510	307 500	Decreto-Lei n.º	19/2010	22/03/2010	criação dos serviços partilhados do ministerio da saude. EPE
011 020	07 02 99 00.00	510	51 413 700	Decreto-Lei n.º	108/2011	17/11/2011	TRANSFERENCIA DE ATRIBUIÇÕES DA ACSS, I.P. PARA A SPMS. EPE
				Decreto-Lei n.º	19/2010	22/03/2010	criação dos serviços partilhados do ministerio da saude. EPE
TOTAL DA FONTE FINANCIAMENTO			51.745.200				
TOTAL DA ORGÂNICA			51.745.200				
TOTAL DO SERVIÇO			51.745.200				

## ANEXO II

### DESPESAS COM PESSOAL

ORÇAMENTO: 2013 ORÇAMENTO DE ESTADO  
SERVIÇO: 5842 SERVIÇOS PARTILHADOS DO MINISTERIO DA SAUDE

[illegible]